

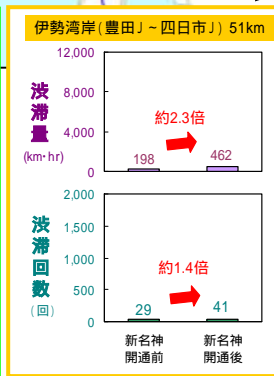
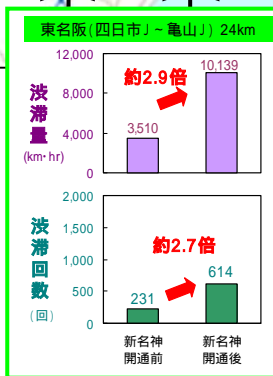
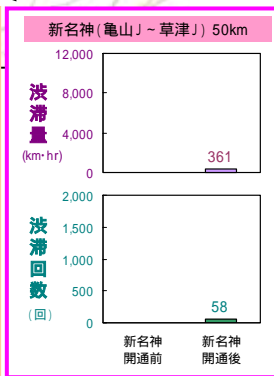
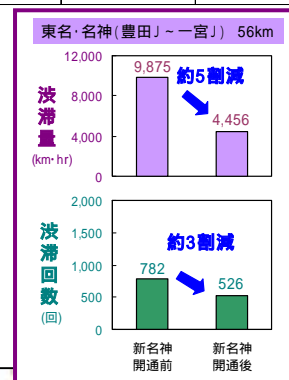
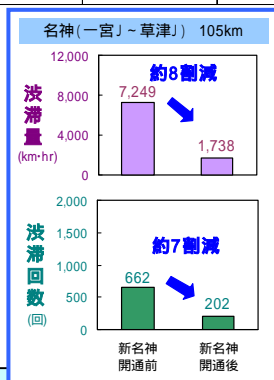
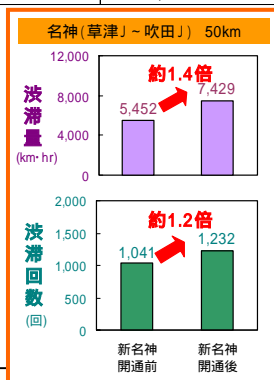
### 3. 新名神高速道路及び周辺ネットワークの渋滞状況の変化

- ・新名神への交通転換により、東名・名神(豊田JCT～草津JCT)では渋滞量が約5割～約8割減少、渋滞回数が約3割～約7割減少し、定時性向上に寄与しています。
- ・一方、名神に接続する東名阪(四日市JCT～亀山JCT)、名神(草津JCT～吹田JCT)では、渋滞量がそれぞれ約2.9倍、約1.4倍に増加、また渋滞回数がそれぞれ約2.7倍、約1.2倍に増加しており、課題が顕在化しました。

並行区間	開通前		開通後		増減	
	渋滞量	渋滞回数	渋滞量	渋滞回数	渋滞量	渋滞回数
東名・名神(豊田JCT～一宮JCT)	9,875km・hr	782回	4,456km・hr	526回	約5割減	約3割減
名神(一宮JCT～草津JCT)	7,249km・hr	662回	1,738km・hr	202回	約8割減	約7割減

接続区間	開通前		開通後		増減	
	渋滞量	渋滞回数	渋滞量	渋滞回数	渋滞量	渋滞回数
新名神より東方面						
伊勢湾岸(豊田JCT～四日市JCT)	198km・hr	29回	462km・hr	41回	約2.3倍増	約1.4倍増
東名阪(四日市JCT～亀山JCT)	3,510km・hr	231回	10,139km・hr	614回	約2.9倍増	約2.7倍増
名神(草津JCT～吹田JCT)	5,452km・hr	1,041回	7,429km・hr	1,232回	約1.4倍増	約1.2倍増
新名神より西方面						
京滋(瀬田東JCT～大山崎JCT)	191km・hr	80回	486km・hr	125回	約2.5倍増	約1.6倍増



新名神開通前:平成19年3月1日(木)から平成20年2月23日(土)までの渋滞回数・渋滞量  
 新名神開通後:平成20年3月1日(土)から平成21年2月23日(月)までの渋滞回数・渋滞量  
 データは、名神集中工事期間、東名阪リフレッシュ工事期間を除く  
 ・名神集中工事期間  
 新名神開通前:平成19年5月21日(月)～6月2日(土)、新名神開通後:平成20年5月12日(月)～5月24日(土)  
 ・東名阪リフレッシュ工事期間  
 新名神開通前:平成19年6月4日(月)～6月16日(土)、新名神開通後:平成20年5月26日(月)～6月7日(土)  
 渋滞量:渋滞の規模を示す指標([最大渋滞長]×[渋滞時間])/2