

# 工事記録収集システム システム操作マニュアル

エクセル入力インポート機能  
エクセル入力様式インポート編

第1版

令和6年1月

西日本高速道路株式会社

工事記録収集システム システム操作マニュアル  
エクセル入力インポート機能 エクセル入力様式インポート編  
配布先一覧

版数	日 付	配布先(敬称略)	配布形態	配布部署	備 考

工事記録収集システム システム操作マニュアル

エクセル入力インポート機能 エクセル入力様式インポート編

履歴

版数	日付	変更箇所	変更内容	担当 部署	承認 部署
1	2024.1	(初版)	—		

工事記録収集システム システム操作マニュアル

エクセル入力インポート機能 エクセル入力様式インポート編

■ 目次

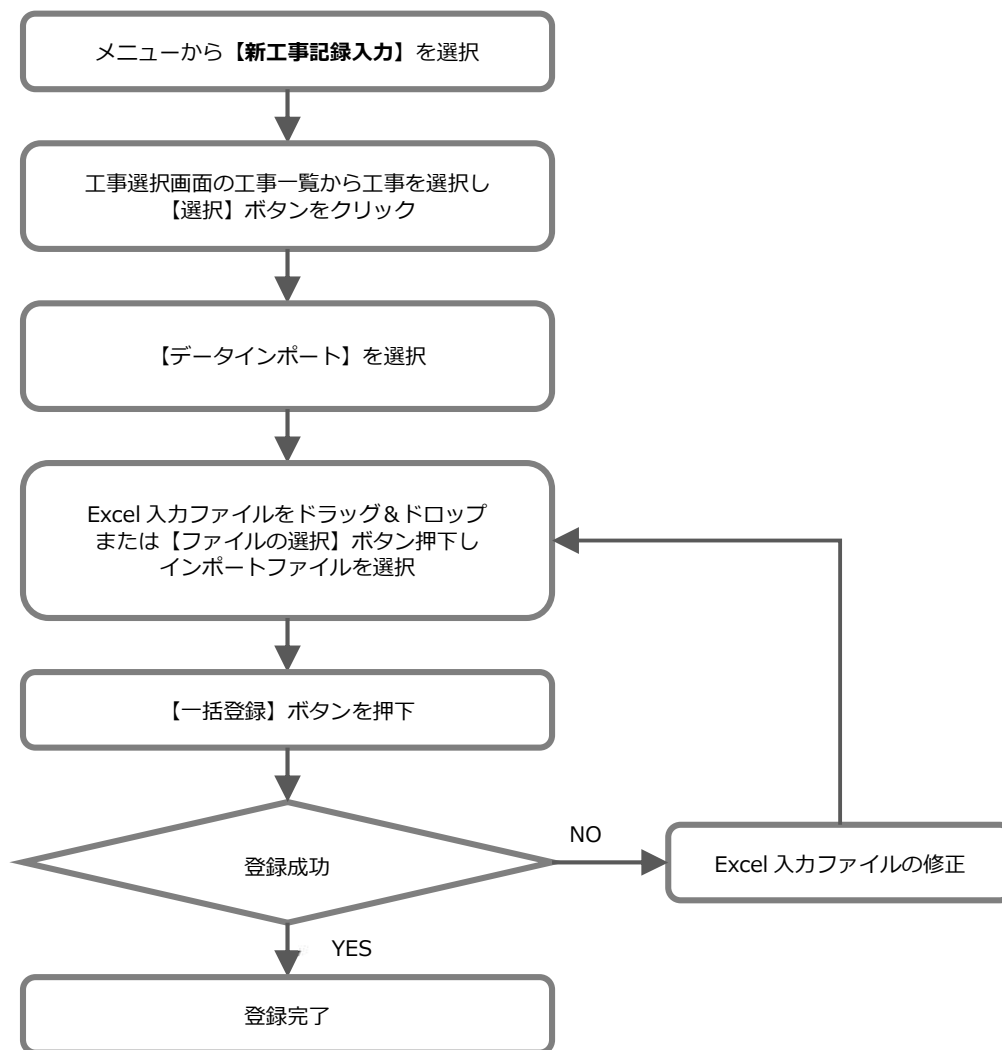
1. はじめに .....	1
1.1. エクセル入力ファイルのインポートの流れ.....	1
2. エクセル入力・インポート機能.....	2
2.1. 工事選択 .....	2
2.2. エクセルファイルのインポート .....	3

## 1. はじめに

本手順書は、工事記録データの入力システムである「エクセル入力機能」を利用したデータのインポート機能に関する操作方法について記述したものです。

本システムは既存システムの工事記録収集システムにログイン後、利用可能となります。

### 1.1. エクセル入力ファイルのインポートの流れ

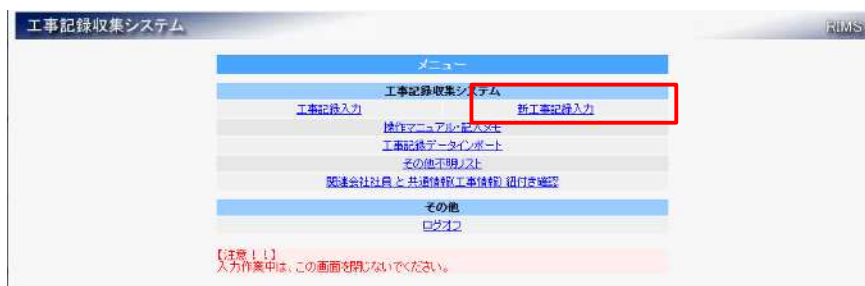


## 2. エクセル入力・インポート機能

### 2.1. 工事選択

#### (1) エクセル入力インポート機能の画面呼び出し

工事記録入力システムのメニューページから【新工事記録入力】をクリックします。

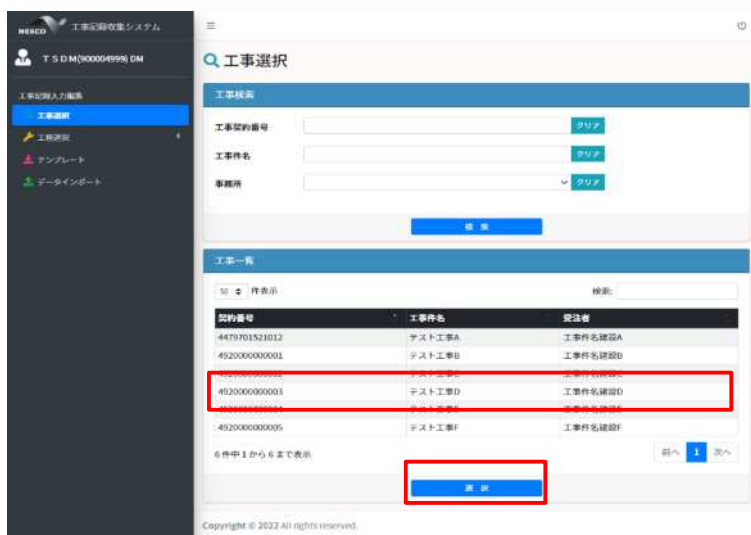


#### (2) 工事選択

テンプレートのダウンロードは工事選択されていることが前提条件となります。

工事選択画面の工事一覧にはログインユーザーが操作可能な工事情報が表示されます。

工事検索機能は工事契約番号、工事件名、事務所などの条件を指定することで工事情報の絞り込みが可能となります。一覧より操作する工事情報の行を選択し、【選択】ボタンを押下してください。

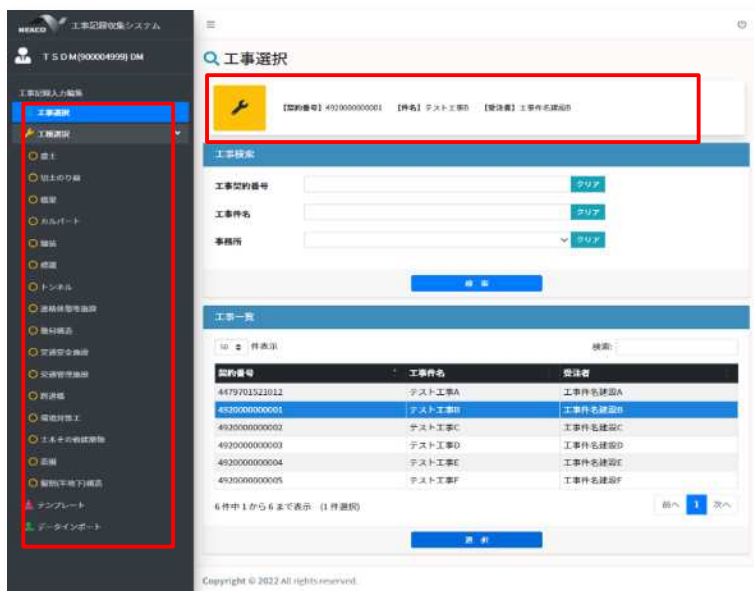


### (3) 工事選択の完了

選択が完了すると画面上部に選択した工事情報が表示されます。

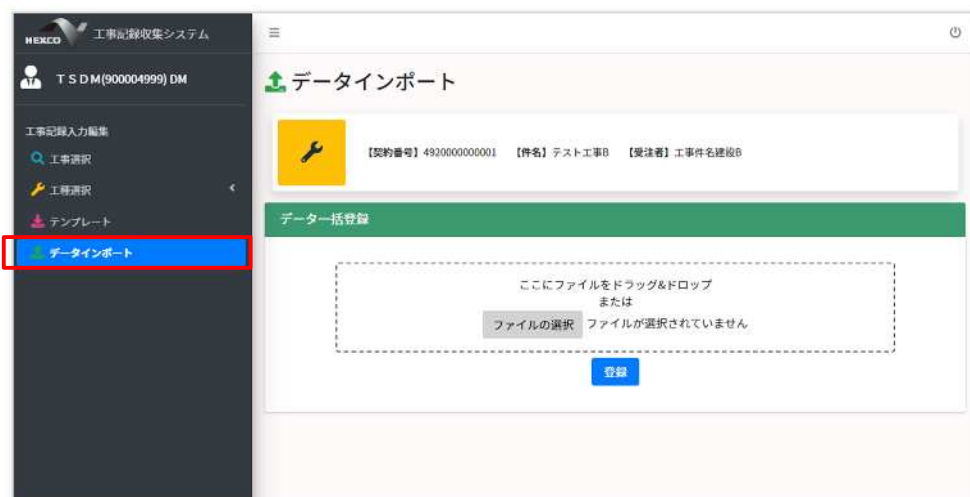
この選択された工事に関する工種のデータ登録や編集、エクセルテンプレートのダウンロードなどが可能となります。

なお、工種を選択しやすくするため、左メニューの工種は自動的に展開されます



## 2.2. エクセルファイルのインポート

(1) 左メニューの【データインポート】をクリックします。



(2) インポートするファイルを選択します。

※インポート機能では、登録されているデータを全削除し、全て上書きされますのでご注意ください。

※データを一括削除する場合は、入力データが無いファイルをインポートしてください。

(3) 画面の点線枠内にファイルをドラッグ&ドロップしてください。



※エクセルは、複数ファイルを一括で登録することはできません。

(4) データのインポート。

画面の【登録】ボタンをクリックします。

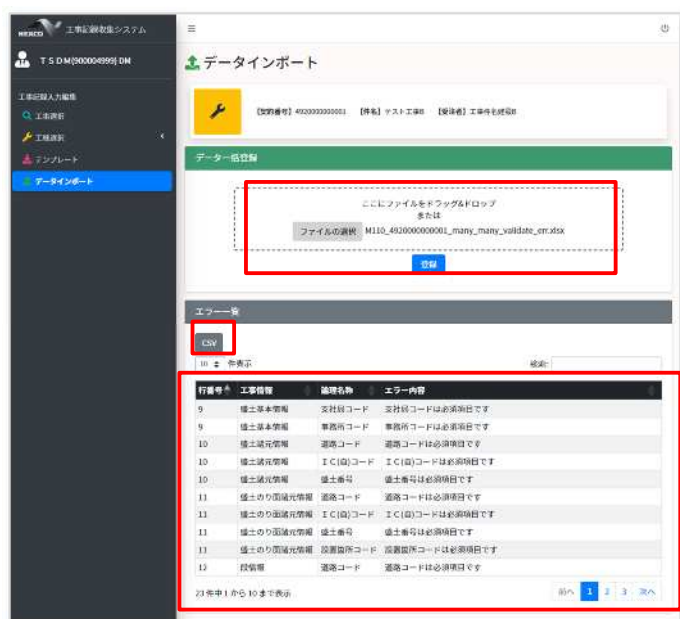


登録成功した場合、画面上部に『データインポート処理が完了しました』というメッセージが表示されます。





登録失敗した場合、画面下部にエラー情報が一覧表示されます。



※複数のファイルを選択することはできません。

※インポート時にエラーが発生した場合、すべてのデータは登録されません。

※エクセル入力ファイルのデータの最大件数は5,000件までとなります。

5,000件を超える場合は、インポートの際に、エラーが発生します。

「NEXCOのよくある質問FAQ」を確認ください。

エラー情報は下記の情報が出力表示されます。

項目	説明
行番号	エクセル入力ファイルのエラーが発生している行数
工事情報	エクセル入力ファイルのエラーが発生している工事情報
論理名称	エラーが発生した工事情報の項目名
エラー内容	エラーの内容

【CSV】 ボタンをクリックしますと、エラー一覧が CSV ファイルとしてダウンロードできます。

### 2.3. 入力完了処理

エクセルデータのインポート、もしくは入力画面で修正後、メニュー画面の「工事記録入力」から「入力完了処理」をすることが必要です。

「工事記録：操作マニュアル（工事受注者用）\_〇日本.docx」の「9 入力完了処理」を参照ください。

